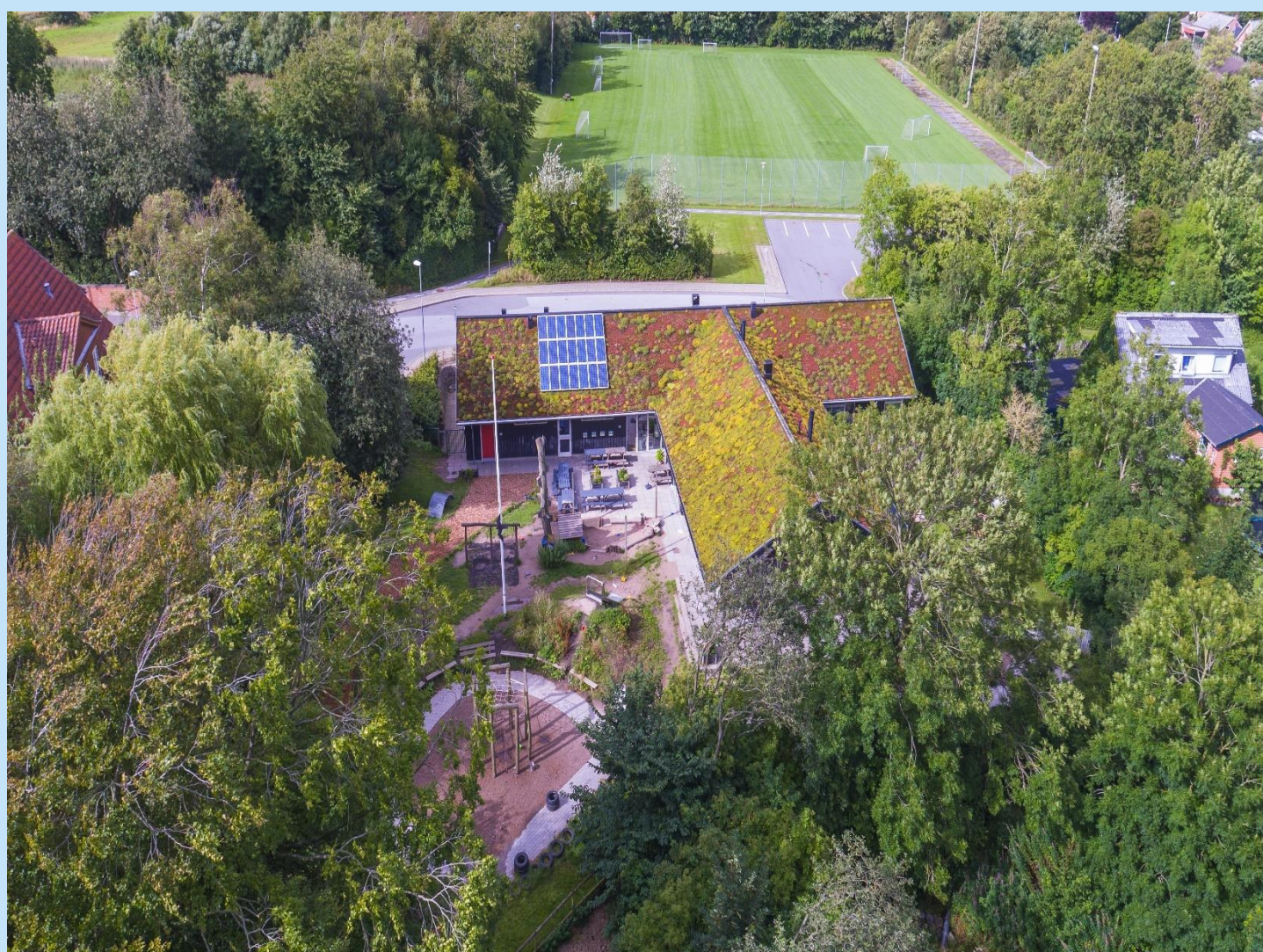


# Evaluering af arbejdet med den pædagogiske læreplan

## Børnehuset Kathøj

### 2020



# Om skabelonen

---

Denne skabelon henvender sig til jer, som er ledere og medarbejdere i dagtilbud.

Formålet med skabelonen er at inspirere og understøtte jeres skriftlige evaluering af arbejdet med den pædagogiske læreplan. Den skal gennemføres mindst, hvert andet år. Det er **ikke** et lovkrav, at I benytter denne skabelon.

Den lovgivningsmæssige ramme for udarbejdelse og evaluering af den lokale pædagogiske læreplan er dagtilbudsloven med tilhørende bekendtgørelse, der er udfoldet i Børne- og Undervisningsministeriets publikation [Den styrkede pædagogiske læreplan, Rammer og indhold, 2018](#).

Vær opmærksom på:

- Den primære målgruppe for den skriftlige evaluering er jer selv og forældrene i jeres dagtilbud
- Det er et krav, at I reviderer jeres skriftlige læreplan på baggrund af evalueringen, hvis evalueringen skulle give anledning til ændringer eller justeringer.
- Fokus i evalueringen er på sammenhængen mellem det pædagogiske læringsmiljø og børnenes udbytte, dvs. hvorvidt og hvordan det pædagogiske læringsmiljø understøtter trivsel, læring, udvikling og dannelse for alle børn.
- Evalueringen skal offentliggøres.

Denne skabelon indeholder alle de lovmæssige krav til evalueringen. Lovkravene finder I i de to midterste afsnit "Evaluering og dokumentation" og "Inddragelse af forældrebestyrelsen". Skabelonen indeholder desuden spørgsmål, som kan støtte jeres evalueringsproces samt jeres fremadrettede arbejde med løbende at revidere den skriftlige læreplan.



[Den styrkede pædagogiske læreplan, Rammer og indhold](#)

## Brug af skabelonen

Når I udfylder skabelonen, skal I klikke på *skrivefeltet*. I kan fremhæve tekster og indsætte billeder.

I kan slette denne side ved at markere teksten og billedet og trykke *delete*. I kan også slette den sidste side, hvis I ønsker det.

---

# Arbejdet med den pædagogiske læreplan



---

”Lederen af dagtilbuddet er ansvarlig for at etablere en evalueringskultur i dagtilbuddet, som skal udvikle og kvalificere det pædagogiske læringsmiljø.”

”Med evalueringskultur i dagtilbuddet forstås, at lederen har ansvar for, at det pædagogiske personale og ledelsen løbende forholder sig reflektivt til, hvordan de pædagogiske læringsmiljøer understøtter børnegruppens, trivsel, læring, udvikling og dannelse.”

***Den styrkede pædagogiske læreplan, Rammer og indhold, s. 50-51***

---

## Hvilke dele af vores pædagogiske læringsmiljø har vi særligt haft fokus på over de sidste 2 år?

Her kan I opliste, hvad I har haft særligt fokus på som en del af arbejdet med læreplanen fx morgenstund, leg, social udvikling. I kan også indsætte billeder eller andet fra jeres arbejde.

Vi har det forløbne år haft et anderledes Børnehus, da vores hverdag har været præget af anderledes måder at opdele vores gruppe og have.

Derfor har Børnehusets særlige fokus været Børnefællesskaber. At børnegruppen oplever sig selv som en del af fællesskabet og som skabere af en selvstændig børnekultur ved at have indflydelse på livet i Børnehuset og de sociale færdigheder som er en forudsætning for kunne trives i i relationer med andre.

---

## Hvordan har vi organiseret vores evalueringskultur?

Her kan I **kort** beskrive jeres arbejde med at etablere en systematisk evalueringskultur. I kan fx beskrive, hvordan, hvor ofte og i hvilke fora I drøfter, reflekterer over og evaluerer jeres pædagogiske praksis. I kan også beskrive, om I arbejder med særlige metoder, fx *Redskab til selvevaluering*, *Tegn på læring*, *Redskab til forankringsproces* eller om I arbejder eksperimenterende eller undersøgende med en særlig tilgang.

Til alle vores pædagogiske møder, bliver der evalueret på vores praksis. Vores lokale mål for børnegruppen.

Vi gør her brug af smtte, aktionslæring og dialogkort fra EVA. Det er væsentlig for os, at gøre brug af aktionslæring der indeholder metoder til at evaluere praksis, indsamle viden og afprøve viden. Vi er stadig i begyndelse af arbejdet med evaluering og dokumentation.

Det er væsentlig for os, at dele viden på tværs af teams, som er dagsorden lagt fast til hvert fælles personalemøde.

---

### Hvordan har vi arbejdet med vores lokale skriftlige læreplan?

Her kan I **kort** skrive, hvordan I har grebet arbejdet an, fx om I har lavet workshop, gennemført konkrete evalueringer, haft oplæg fra interne eller eksterne. I kan også indsætte billeder eller lignende.

Grundet corona pandemien, har vores personalemøder til tider været aflyst. Derfor har vi dykket ned i børnefællesskabet, for at styrke relationer, leg og læring. Desuden har forældresamarbejdet haft en stor betydning i vores arbejde, da der ofte har været forældre der har været udfordret i de forskellige restriktioner som Børnehuset har haft. Dette betyder, at vi har gjort meget ud af at være nærværende for børnene men osse i forhold til forældrene, så de var trygge i forandringerne.

Vi har på personale haft tema op, som Børnesyn og Dannelse. Noget vi fortsætter med i 2021

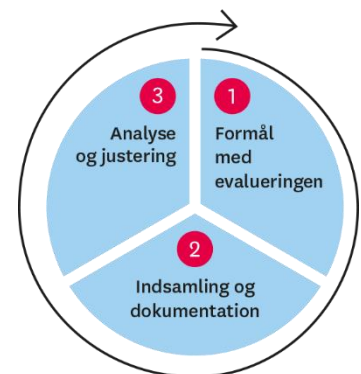
Vi vil arbejde med læreplanen i 2021, ved at fokusere på enkelte læreplanstemaer.

Januar til april – arbejder vi med Natur, udeliv og science, hvor vi særligt har fokus på science, da vi er et børnehus der er ude og har dyrehold og derfor i forvejen har meget fokus på udelivet. Vi har her i teams lavet aktionslæring og smtte.

Vi har pædagogiskdag, i april, hvor vi laver årshjul for arbejdet med læreplanstemaerne. En drøftelse af hvordan, om evaluering og dokumentation.



## Evaluering og dokumentation af elementer i det pædagogiske læringsmiljø



”Lederen er ansvarlig for, at arbejdet med den pædagogiske læreplan evalueres mindst hvert andet år med henblik på at udvikle arbejdet. Evalueringen skal tage udgangspunkt i de pædagogiske mål og herunder en vurdering af sammenhængen mellem det pædagogiske læringsmiljø i dagtilbuddet og børnenes trivsel, læring, udvikling og dannelse.

Evalueringen skal offentliggøres.

Lederen af dagtilbuddet er ansvarlig for at sikre en løbende pædagogisk dokumentation af sammenhængen mellem det pædagogiske læringsmiljø og børnenes trivsel, læring, udvikling og dannelse. Den pædagogiske dokumentation skal indgå i evalueringen.

Som led i at kunne evaluere sammenhængen mellem det pædagogiske læringsmiljø i dagtilbuddet og børnegruppens trivsel, læring, udvikling og dannelse kan der fokuseres på elementer i det pædagogiske læringsmiljø. På den ene side fx, hvordan børnesynet, børneperspektivet og arbejdet med dannelse kommer til udtryk i det daglige pædagogiske arbejde, og på den anden side eksempelvis:

- Børnegruppens trivsel og læring
- Børn i udsatte positioners trivsel og læring
- Tosprogede børns trivsel og læring
- Det enkelte barns trivsel, læring, udvikling og dannelse.

Fokus på enkelte elementer kan bidrage til at kvalificere evalueringen af sammenhængen mellem det pædagogiske læringsmiljø og børnenes trivsel, læring, udvikling og dannelse.”

***Den styrkede pædagogiske læreplan, Rammer og indhold, s. 51***

---

Udvælg en eller flere evalueringer, som I har gennemført i de seneste to år, og saml op på erfaringerne ved at svare på nedenstående fire spørgsmål for hver evaluering. De fire spørgsmål knytter an til trinene i en evalueringsproces. Vælg gerne evalueringer, som betød, at I efterfølgende ændrede jeres pædagogiske praksis.

### Hvad var formålet med den evaluering, vi gennemførte?

Her skriver I **kort**, hvilket område i jeres pædagogisk læringsmiljø I satte fokus på i evalueringen og hvorfor. Hvad var det I var nysgerrige på eller der udfordrede jer? Dette er trin 1 i evalueringscirklen.

Da vi første gang lukkede ned, i marts, besluttede vi sammen med forældrerådet, at få fokus på vores læringsrum indenfor. Derfor fik malet, bl.a. havde vi en street maler ind og male motiver på væggene. I vuggestuen arbejdede vi specielt med læringsmiljøet, for at understøtte en ro og nærværelse til børnene.

I børnehavedelen arbejdede vi meget med børnefællesskaberne. Vi har erfaret at det var rigtig godt at være delt op i grupperne, med faste voksne. Vi oplevede at vi faktisk ikke fik sunget særlig meget, og derfor inviterede vi Musik skolen ind, en gang om ugen for at synge med os i grupperne.

---

### Hvilken pædagogisk dokumentation har vi indsamlet i arbejdet med den gennemførte evaluering?

Her beskriver I **kort** den dokumentation af det pædagogiske læringsmiljø, I har indsamlet i forbindelse med evalueringen. Pædagogisk dokumentation kan bestå af en vifte af forskellige måder at beskrive børnenes trivsel, læring, udvikling og dannelse på, fx praksisfortællinger, fotos, observationer, videoptagelser, screeninger, relationsskemaer, børneinterviews, tegninger. Indsamling af pædagogisk dokumentation er trin 2 i evalueringscirklen. Har I under evalueringen skrevet på en planche eller lignende, kan I indsætte et billede.

Vi har anvendt dokumentation som billeder, forældreinterview og video.

Vi ville belyse, om børnene fandt de små rum, om de ville finde ro. Vi ville se om de voksne i vuggestuen spredte sig ud i de små hjørner og havde en imiterende leg med børnene. Vi ville udvikle uderummet, så vuggestuebørnene fandt gode lege og læring der.

Vi ville belyse om børnene var mere aktiv deltagende i samlingerne, og om de brugte sang og bevægelsen udenfor samlingen

---

### Hvad lærte vi om sammenhængen mellem vores pædagogiske læringsmiljø og børnenes trivsel, læring, udvikling og dannelse?

Her skriver I **kort** resultaterne af jeres analyse, fx hvordan den indsamlede dokumentation gjorde jer klogere på det, I var blevet nysgerrige på? Hvad var jeres vurdering af det pædagogiske læringsmiljøets betydning for børnegruppens trivsel, læring, udvikling og dannelse? Dette er første del af trin 3 i evalueringscirklen. Har I under evalueringen skrevet resultaterne på en planche eller lignende, kan I indsætte et billede.

Forældreinterview, viste at de ønskede flere synlige billeder når de hentede børnene.

At vi skulle have billeder op, ude i haven.

At inde på stuen, skulle der indrettes, så der er flere hjørner at lege i, og at det var godt at inddrage et lille rum, så der er mulighed for et særligt læringsrum

Video viser at alle børn var meget optaget af sang og bevægelse. De var meget optaget det fællesskab de havde sammen og sammen med voksne.

Pædagogerne fortæller at børnene er mere aktive til samlingerne, og synger højt og levende med. Børnene er mere i ro og er aktive i sang og fortællingerne.

De børn der er urolige og ikke har ro til at sidde til samlingerne, stå nu stille lidt på sidelinjen, og synger og laver fagter til sangen.

---

### Hvilke ændringer og/eller justeringer af praksis gav evalueringen anledning til?

Her skriver I **kort**, hvordan I handlede på baggrund af jeres nye indsigter om jeres pædagogiske læringsmiljø. I kan bl.a. skrive, hvorvidt evalueringen gav anledning til at justere jeres pædagogiske praksis, og om den gav anledning til at afprøve konkrete tiltag og justere jeres skriftlige læreplan. I kan også samle op og se på tværs af de udvalgte områder, I har evalueret. Er justeringerne stadig en del af jeres praksis i dag? Har I brugt jeres indsigter i udvalgte evalueringer i andre sammenhænge? Dette er anden del af trin 3 i evalueringsskemaet.

Forældrene taler straks med børnene, om børnenes oplevelser.

Billeder ude i haven, så sproget bliver stimuleret.

De små hjørner, gav mere ro. Gav små lege. Det nye rum gav mulighed for at trække sig som enkelt barn, men også med en mindre gruppe til særlig fokuseret læring.

Billederne viser, at børnene var mere fokuseret og koncentreret i legen og læringsfællesskaberne. Børnene havde lettere ved at være i ro, i relationen barn/ barn, men også Barn/voksen.

Vi laver fællessang, men hver for sig med en BOOM Box, så hele haven kan spilles op. Det giver fællessang og energi. Alle deltager fra hele huset.



---

# Inddragelse af forældrebestyrelsen



---

”Forældrebestyrelsen i kommunale, selvejende og udliciterede daginstitutioner skal inddrages i udarbejdelsen og evalueringen af og opfølgningen på den pædagogiske læreplan.

Forældrebestyrelsen for den kommunale dagpleje skal inddrages i udarbejdelsen og evalueringen af og opfølgningen på den pædagogiske læreplan.”

***Den styrkede pædagogiske læreplan, Rammer og indhold, s. 52***

---

## Hvordan har vi inddraget forældrebestyrelsen i evalueringen af den pædagogiske læreplan?

Her skriver I **kort**, hvordan I har inddraget forældrebestyrelsen og eventuelt forældrerådet, fx om I har drøftet, hvad I har sat fokus på i løbende evalueringer, resultaterne og hvilke tiltag det har givet anledning til, eller hvordan forældrebestyrelsen aktivt har været inddraget i ændringer eller justeringer af den daglige praksis.

I forældrerådet blev der drøftet, hvordan vi kunne forbedre læringsrummet indenfor. Da der var corona, havde vi hængt skitser op fra maleren, så alle i forældrerådet kunne komme og se dem udefra.

Forældrene har løbene, tilkendegivet at der er en større ro i vuggestuen, og at der er mere nærvær.

I børnehavedelen, har forældrene fortalt, at børnene synger mere hjemme, og de kommer med nye sange.

Undervejs har vi dokumenteret med billeder og video.

Vi vil i det kommende år, inddrage forældrerådet i dokumentation og evaluering af vores arbejde med den pædagogiske læreplan

---

# Det fremadrettede arbejde



---

”En systematisk og udviklende evalueringskultur er central for den løbende udvikling af den pædagogiske praksis, og målet er bedre pædagogiske læringsmiljøer for børnene gennem en systematisk evalueringskultur og en meningsfuld og udviklende feedback til det pædagogiske personale.”

*Den styrkede pædagogiske læreplan, Rammer og indhold, s. 50-51*

---

## Hvilke områder af vores pædagogiske læringsmiljø vil vi fremadrettet sætte mere fokus på?

Her kan I **kort** skrive, hvad I vil sætte fokus på i jeres pædagogiske læringsmiljø fremadrettet og hvorfor. I afsnit ét så I tilbage på, hvad I allerede har arbejdet med. Har I fået øje på, om der er dele af jeres pædagogiske læringsmiljø, I ikke har haft fokus på, fx rutinesituationer, børn i udsatte positioner, mv.? I kan også skrive, om der er områder, I har haft fokus på, men har behov for at genbesøge.

Idet vi er et børnehus der er rigtig meget ude, vil vi i det kommende år have fokus på læringsrummet udenfor i haven. Vi drøfter lige nu at skabe et sted hvor vi kan arbejde med teater.

Vi arbejder lige nu koncentreret om science og glæder os til at evaluere. Grupperne er i gang med at lave et aktionslærings forløb.

---

## Hvordan vil vi justere organiseringen af vores evalueringskultur?

Her kan I **kort** beskrive, om I oplever, at organiseringen af jeres evalueringskultur har understøttet meningsfulde drøftelser, refleksioner, analyser og vurderinger af jeres pædagogisk praksis i hverdagen? Eller om jeres erfaringer giver anledning til at justere organiseringen af jeres evalueringskultur, fx om der er brug for at afprøve andre måder at mødes og måder at reflektere sammen, justere hyppigheden af møder eller fastholde god evalueringspraksis.

Vi har ønsker at have fokus på en bedre evalueringskultur.

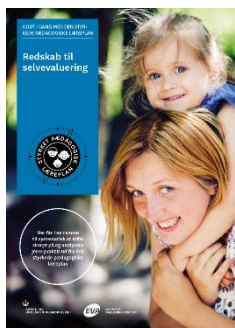
---

## Hvordan har eller vil vi på baggrund af denne evaluering ændre og/eller justere vores skriftlige pædagogiske læreplan?

Vi har ikke tænkt at ændre i vores skriftlige pædagogiske læreplan.

# Her kan I finde yderligere inspiration til arbejdet med den pædagogiske læreplan

Til at understøtte og inspirere jeres videre arbejde med evalueringskultur og den styrkede pædagogiske læreplan er der udviklet en række øvrige understøttende materialer. Alle inspirationsmaterialer – nuværende og kommende – kan findes på [www.emu.dk/dagtilbud](http://www.emu.dk/dagtilbud)



**Redskab til selvevaluering** er en ramme til systematisk at analysere jeres praksis inden for centrale områder i den styrkede pædagogiske læreplan.



**Redskab til forankringsproces** indeholder fem tilgange til, hvordan I kan arbejde med forandring og forankring af et stærkt pædagogisk læringsmiljø.



**Podcastserien Børnehøjde** er en faglig podcast om pædagogik og læreplan. Andet tema i serien sætter i tre afsnit fokus på evalueringskultur. Til temaet findes et dialogkort med spørgsmål til refleksion.



Alle materialer kan findes på [www.emu.dk/dagtilbud](http://www.emu.dk/dagtilbud)



BØRNE- OG  
UNDERVISNINGSMINISTERIET

**Evaluering af arbejdet med den pædagogiske læreplan**

© 2020  
Danmarks Evalueringsinstitut og  
Børne- og Undervisningsministeriet

Citat med kildeangivelse er tilladt

Design: BGRAPHIC